



ΔΙΕΘΝΕΣ
ΠΑΝΕΠΙΣΤΗΜΙΟ
ΤΗΣ ΕΛΛΑΔΟΣ

ΣΧΟΛΗ ΟΙΚΟΝΟΜΙΑΣ & ΔΙΟΙΚΗΣΗΣ
ΤΜΗΜΑ ΔΙΟΙΚΗΣΗΣ ΟΡΓΑΝΙΣΜΩΝ, ΜΑΡΚΕΤΙΝΓΚ ΚΑΙ ΤΟΥΡΙΣΜΟΥ

ΟΔΗΓΟΣ ΕΚΠΟΝΗΣΗΣ ΠΤΥΧΙΑΚΗΣ ΕΡΓΑΣΙΑΣ

Μάρτιος 2023

ΓΕΝΙΚΕΣ ΟΔΗΓΙΕΣ ΕΚΠΟΝΗΣΗΣ ΤΗΣ ΠΤΥΧΙΑΚΗΣ ΕΡΓΑΣΙΑΣ	2
Ανάληψη θέματος και ανάθεση σε επιβλέποντα καθηγητή / επιβλέπουσα καθηγήτρια	2
Επιλογή θέματος	2
Διαδικασία ανάληψης και διάρκεια εκπόνησης πτυχιακής εργασίας	3
ΒΑΣΙΚΑ ΣΤΟΙΧΕΙΑ ΜΟΡΦΟΠΟΙΗΣΗΣ	4
Έκταση	4
Ρυθμίσεις σελίδας, γραμματοσειράς	4
Δομή της πτυχιακής εργασίας	4
ΠΑΡΟΥΣΙΑΣΗ ΤΗΣ ΠΤΥΧΙΑΚΗΣ ΕΡΓΑΣΙΑΣ	8
Αντίγραφα της Πτυχιακής Εργασίας	8
ΑΝΤΙΓΡΑΦΗ ΚΑΙ/Η ΛΟΓΟΚΛΟΠΗ	9
ΠΑΡΑΡΤΗΜΑ	10
Οδηγός βιβλιογραφικών αναφορών	10
ΙΔΡΥΜΑΤΙΚΟ ΚΑΤΑΘΕΤΗΡΙΟ «ΕΥΡΗΚΑ» - ΔΗΛΩΣΗ ΠΑΡΑΧΩΡΗΣΗΣ ΠΡΟΣ ΧΡΗΣΗ	18
ΠΡΑΚΤΙΚΟ Αξιολόγησης Πτυχιακής Εργασίας	19
ΕΞΩΦΥΛΛΟ ΕΡΓΑΣΙΑΣ	20

ΓΕΝΙΚΕΣ ΟΔΗΓΙΕΣ ΕΚΠΟΝΗΣΗΣ ΤΗΣ ΠΤΥΧΙΑΚΗΣ ΕΡΓΑΣΙΑΣ

Ο οδηγός αυτός δημιουργήθηκε με στόχο να περιλάβει όλες εκείνες τις οδηγίες και τους κανόνες που πρέπει να ακολουθήσετε για τη συγγραφή της πτυχιακής σας εργασίας. Γίνεται εκτενής αναφορά σε θέματα δομής και μορφοποίησης της πτυχιακής εργασίας, ώστε να αποφεύγονται τα σφάλματα και το τελικό αποτέλεσμα της προσπάθειάς σας να έχει τη μορφή μιας τυπικής επιστημονικής εργασίας. Σκοπός της πτυχιακής εργασίας είναι η εξοικείωση των φοιτητών με την επιστημονική μέθοδο για την εμπειρική μελέτη των φαινομένων διοίκησης. Με την ολοκλήρωση της πτυχιακής εργασίας, οι φοιτήτριες/οι φοιτητές αναμένεται να έχουν ασκήσει τις δεξιότητές τους όσον αφορά τους εξής τομείς: (α) βιβλιογραφική ανασκόπηση, (β) διατύπωση ερευνητικού προβλήματος με τη μορφή ερωτημάτων ή/και υποθέσεων, (β) επιλογή, σχεδιασμός και εφαρμογή ερευνητικών μεθόδων, (γ) συλλογή, επεξεργασία και παρουσίαση εμπειρικών δεδομένων, (δ) συγγραφή ερευνητικής μελέτης, (ε) τήρηση του κώδικα δεοντολογίας στην κοινωνική έρευνα.

Ανάληψη θέματος και ανάθεση σε επιβλέποντα καθηγητή / επιβλέπουσα καθηγήτρια

Επιλογή θέματος

Το θέμα της πτυχιακής εργασίας πρέπει να είναι **εφικτό** και **συγκεκριμένο**. Προτείνεται οι φοιτητές να επιλέγουν θέματα που τους ενδιαφέρουν και τους επιτρέπουν να αξιοποιήσουν τις γνώσεις τους και τις αναλυτικές τους δεξιότητες. Το θέμα της πτυχιακής εργασίας πρέπει να είναι ένα θέμα - πρωτίστως - ακαδημαϊκού ενδιαφέροντος, και δεν πρέπει να είναι εντελώς γενικό ή μια απλή άσκηση πρακτικής εφαρμογής. Η άριστη περίπτωση είναι να επιλεγεί ένα θέμα, το οποίο αποτελεί ένα δυναμικό συνδυασμό της ακαδημαϊκής σημαντικότητας και του πρακτικού ενδιαφέροντός του.

Για να βοηθηθεί ο φοιτητής, παρακάτω αναφέρονται ορισμένες ενδεικτικές θεματικές κατηγορίες προς υιοθέτηση:

Θεματική Κατηγορία	Περιγραφή
Μελέτη Περίπτωσης	Μια μελέτη περίπτωσης χρησιμοποιεί ένα ειδικό παράδειγμα ή παραδείγματα για να δια φωτίσει μια θεωρητική προσέγγιση, μια γενική τάση ή μια ποικιλία προβλημάτων. Μπορεί να αναφέρεται τόσο σε γενικά προβλήματα και τάσεις όσο και σε εξειδικευμένα.
Μελέτη Πολιτικής	Μια μελέτη πολιτικής αφορά τον ορισμό ενός προβλήματος, την ανάλυση των λόγων που το προκαλούν, την αναζήτηση και συζήτηση ενός αριθμού πιθανών εναλλακτικών λύσεων και την υπόδειξη ή περιγραφή της εφαρμογής μιας ειδικής λύσεως. Οι μελέτες πολιτικής αφορούν συχνά προβλήματα στο δημόσιο τομέα, αν και μπορεί κατ'εξάίρεση να εφαρμοσθούν και σε προβλήματα του ιδιωτικού τομέα ή σ' αυτά μιας μεμονωμένης επιχείρησης.

Επιχειρηματικό Σχέδιο	Ένα επιχειρηματικό σχέδιο ή μελέτη σκοπιμότητας μπορεί να περιέχει ανάλυση ενός βιομηχανικού κλάδου, αποτίμηση της κατάστασης της αγοράς και σχέδια ανάπτυξης προϊόντος, μάρκετινγκ, χρηματοδότησης και πρόσληψης προσωπικού.
Συγκριτική Ανάλυση	Μία συγκριτική ανάλυση μπορεί να διασαφηνίσει τη συμπεριφορά ή τα διακριτικά χαρακτηριστικά μερικών φαινομένων. Μπορεί να εφαρμοσθεί σε μια ποικιλία περιπτώσεων (π.χ. σύγκριση μοντέλων, μεθόδων ή τάσεων σε εθνικό, περιφερειακό ή τοπικό επίπεδο, κ.λπ). Επιπλέον μια συγκριτική ανάλυση μπορεί να περιλαμβάνει την εξέταση της δομής του τουριστικού κλάδου, τις οικονομικές τάσεις, τις τάσεις της αγοράς, τις θέσεις των εταιριών μέσα στον κλάδο και τις αντιλήψεις του εντόπιου κοινωνικού συνόλου. Οι αναλύσεις μπορεί επίσης να επικεντρώνονται σε πλευρές ενός κλάδου, όπως είναι η έρευνα και η ανάπτυξη προϊόντων, η κρατική παρέμβαση, και τα θέματα προσωπικού.
Μελέτη Μάρκετινγκ	Μια μελέτη μάρκετινγκ μπορεί να είναι ένα ολοκληρωμένο σχέδιο μάρκετινγκ ή μπορεί να επικεντρώνεται σε κάποιες ιδιαίτερες πλευρές, όπως είναι η ανάπτυξη νέων προϊόντων, η τιμολογιακή πολιτική, τα κανάλια διάθεσης, η έρευνα τουριστικής αγοράς, κ.λπ.

Το στάδιο που ακολουθεί την επιλογή του θέματος είναι η αποσαφήνισή του, η οποία επιτυγχάνεται μέσω μιας συγκεκριμένης διαδικασίας. Η αποσαφήνιση του θέματος απαιτεί προσεκτική επισκόπηση της σχετικής βιβλιογραφίας, κατάρτιση κατάλληλων ερωτημάτων και υποθέσεων των οποίων η επίλυση παρουσιάζει ενδιαφέρον και επιλογή της μεθοδολογίας με βάση την οποία θα επιλυθεί το θέμα.

Διαδικασία ανάληψης και διάρκεια εκπόνησης πτυχιακής εργασίας

Στην αρχή του εαρινού εξαμήνου κατά το 8^ο εξάμηνο φοίτησης, ο φοιτητής – φοιτήτρια προσεγγίζει το μέλος ΔΕΠ που θεωρεί ότι μπορεί να συνεργασθεί με βάση το θέμα που θέλει να μελετήσει. Εφόσον το μέλος ΔΕΠ συμφωνήσει να αναλάβει την επίβλεψη, συμπληρώνεται από τον φοιτητή / φοιτήτρια το έντυπο ανάληψης πτυχιακής εργασίας (βλ. Παράρτημα), υπογράφεται από το μέλος ΔΕΠ και ο φοιτητής/φοιτήτρια υποβάλλει το έντυπο στη γραμματεία.

Η διάρκεια της εκπόνησης της πτυχιακής εργασίας ανέρχεται στο ένα έτος από την ημερομηνία υποβολής του εντύπου ανάληψης στη γραμματεία. Παράταση ενός εξαμήνου δίδεται για σημαντικούς λόγους ύστερα από συγκατάθεση του επιβλέποντος μέλους ΔΕΠ.

ΒΑΣΙΚΑ ΣΤΟΙΧΕΙΑ ΜΟΡΦΟΠΟΙΗΣΗΣ

Έκταση

Το μέγεθος της πτυχιακής εργασίας αναμένεται να κυμαίνεται γύρω στις 10.000 – 15.000 λέξεις. Με βάση τις προδιαγραφές μορφοποίησης (βλ. παρακάτω), ο αριθμός αυτός προβλέπεται να αντιστοιχεί σε έκταση περίπου 50 – 60 σελίδων. Τα όρια αυτά αφορούν το κύριο σώμα του δοκιμίου (Εισαγωγή, Μέθοδο, Αποτελέσματα, Συζήτηση, Βιβλιογραφία) συμπεριλαμβανομένων των πινάκων, σχημάτων και υποσημειώσεων. Στα παραπάνω όρια δεν περιλαμβάνεται το Εξώφυλλο, το Σημείωμα του Συγγραφέα, η Περίληψη, τα Περιεχόμενα, ο Πρόλογος και τα Παραρτήματα. Τα αριθμητικά μεγέθη είναι ενδεικτικά, ώστε μικρές αποκλίσεις ($\pm 10\%$) να είναι αποδεκτές.

Ρυθμίσεις σελίδας, γραμματοσειράς

- Η γραμματοσειρά που χρησιμοποιείται πρέπει να είναι Times New Roman. Το μέγεθος της γραμματοσειράς προσδιορίζεται ως εξής:
 - Τίτλος Κεφαλαίου: 16 **bold**
 - Τίτλος ενοτήτων: 14 **bold**
 - Τίτλος υποενοτήτων: 12 **bold**
 - Κείμενο: 12
 - Λεζάντες εικόνων/πινάκων/διαγραμμάτων: 10 **bold** (στοίχιση στο μέσο κάτω από την εικόνα/πίνακα/διάγραμμα).
- Η αρίθμηση των σελίδων πρέπει να είναι συνεχής και κάτω στην εξωτερική πλευρά της σελίδας.
- Η κάθε παράγραφος θα πρέπει να ξεκινά σε νέα γραμμή και να αφήνει στην αρχή της κενό περίπου τριών χαρακτήρων (0,63 cm).
- Η διάταξη των σελίδων θα πρέπει να είναι A4 με αριστερό/δεξιό περιθώριο 3,17 cm και επάνω/κάτω περιθώριο 2,54 cm. Το διάστιχο πρέπει να είναι 1,5 και η στοίχιση πλήρης (justify).
- Όταν χρησιμοποιούνται διαγράμματα, εικόνες ή πίνακες τα οποία δεν προκύπτουν από τα αποτελέσματα της εργασίας, πρέπει να αναφέρεται και η πηγή τους [όπως για παράδειγμα: Πηγή: World Tourism Organisation (2004), με γραμματοσειρά Times New Roman 10, στοίχιση στο μέσο κάτω από τη λεζάντα].
- Κάθε εικόνα, διάγραμμα ή πίνακας, πρέπει να σχολιάζεται και να αναφέρεται στο κείμενο.
- Εάν πρέπει να παραπεμφθεί ο αναγνώστης σε Παράρτημα, αυτό πρέπει να αναφερθεί (για παράδειγμα: ..., που παρουσιάζεται αναλυτικά στο Παράρτημα Β).

Δομή της πτυχιακής εργασίας

Η δομή της πτυχιακής εργασίας θα πρέπει να είναι η εξής:

1. Εξώφυλλο (βλ. Παράρτημα)
2. Περίληψη (στην ελληνική)
3. Περίληψη (στη ξένη γλώσσα)
4. Περιεχόμενα
5. Ευχαριστίες (προαιρετικό)
6. Κύριο μέρος της εργασίας – Κεφάλαια
 - i.Εισαγωγή
 - ii.Κεφάλαιο Ένα
 - iii.Κεφάλαιο Δύο, κλπ.

iv. Συμπεράσματα

7. Βιβλιογραφία
8. Γλωσσάριο (όπου απαιτείται)
9. Παραρτήματα

Το εξώφυλλο του κειμένου έχει ειδική μορφή (βλ. παράρτημα) και περιλαμβάνει τον τίτλο της εργασίας, τη σχολή, το Τμήμα, τα ονόματα του φοιτητή/φοιτήτριας και του επιβλέποντος, το ακαδημαϊκό έτος και το μήνα.

Στη δεύτερη σελίδα ακολουθεί η περίληψη, στην ελληνική και σε μία ξένη γλώσσα και η οποία πρέπει, στο μικρότερο δυνατό διάστημα (περίπου 300 λέξεις), να παρέχει στον αναγνώστη μία καλή πληροφόρηση σχετικά με τους στόχους, τη μέθοδο προσέγγισης και τα κύρια συμπεράσματα της εργασίας. Έπειτα, παρατίθεται ο πίνακας περιεχομένων της εργασίας. Αμέσως μετά παρατίθενται οι ευχαριστίες (προαιρετικά) και ακολουθεί το κυρίως μέρος της εργασίας το οποίο χωρίζεται στην εισαγωγή, στα κεφάλαια και στα συμπεράσματα.

Η **εισαγωγή** πρέπει να περιλαμβάνει μια περιγραφή του προβλήματος, και μια περιληπτική παρουσίαση της προσέγγισης που ακολουθείται. Στην εισαγωγή θα πρέπει σύντομα, αλλά περιεκτικά, να αναφέρονται (με τη σειρά που ακολουθούν):

- Ο προσδιορισμός του προβλήματος της πτυχιακής εργασίας (1 παράγραφος).
- Η σχετική διεθνής εμπειρία στην προσέγγιση και λύση του προβλήματος (1 παράγραφος).
- Ο σκοπός και οι στόχοι της πτυχιακής εργασίας (1 παράγραφος).
- Η περιγραφή της γενικής μεθοδολογίας, μεθόδου, της προσέγγισης της πτυχιακής εργασίας (δηλαδή ο συνδυασμός των «πρόβλημα – θεωρία – μέθοδος») (2 παράγραφοι).
- Συνοπτική παρουσίαση των κεφαλαίων που θα ακολουθήσουν (μέγιστο, 1 παράγραφος για κάθε κεφάλαιο).

Εκτιμάται ότι η εισαγωγή δεν πρέπει να ξεπερνά τις 2-2,5 σελίδες.

Το **κυρίως μέρος** της πτυχιακής εργασίας αναπτύσσεται, συνήθως, σε περισσότερα κεφάλαια. Πρέπει να υπάρχουν τα παρακάτω κεφάλαια/ενότητες (ενδεικτικοί είναι οι τίτλοι):

Βιβλιογραφική ανασκόπηση

Η ενότητα αυτή περιλαμβάνει τη σχετική θεωρία, τη διεθνή βιβλιογραφία, τα αποτελέσματα προηγούμενων ερευνών, συγκρίσεις, κριτικές, διαφοροποιήσεις στη μεθοδολογία που διάφοροι ερευνητές ακολούθησαν, κλπ.

Κατά τη συγγραφή θα πρέπει να ληφθούν υπόψη τα παρακάτω:

- Να τεκμηριώνεται το θεωρητικό υπόβαθρο του προβλήματος με τη χρήση έγκυρων, επιστημονικών πηγών με προτεραιότητα τα επίσημα, ξενόγλωσσα επιστημονικά περιοδικά τελευταίας 5ετίας από τα οποία θα πρέπει να προέρχεται το 75% της παρατιθέμενης βιβλιογραφίας.
- Να προσδιορίζεται η ουσία του προβλήματος της πτυχιακής εργασίας.
- Να χρησιμοποιείται μόνο η σχετική βιβλιογραφία, θεωρία, πηγές, μέθοδοι και μεθοδολογία.
- Μπορούν να χρησιμοποιούνται θεωρητικά και πρακτικά παραδείγματα για την ισχυροποίηση των απόψεων. Τα εκάστοτε χρησιμοποιούμενα παραδείγματα θα πρέπει να επιβεβαιώνουν τις διατυπωμένες απόψεις.
- Να αποφεύγονται οι επαναλήψεις
- Να χρησιμοποιούνται θεωρίες, πρακτικές, υποδείγματα κλπ.

- Να παρουσιάζονται αυτά που χρειάζονται με συγκριτική και κριτική σκέψη.
- Να υπάρχουν σύνδεσμοι μεταξύ των κεφαλαίων, ενοτήτων και υποενοτήτων.

Μεθοδολογία

Η ενότητα αυτή περιλαμβάνει τη μέθοδο, τα υποδείγματα, τη μεθοδολογία κλπ. στα οποία στηρίζεται η εμπειρική διερεύνηση της εργασίας. Κατά τη συγγραφή θα πρέπει να αποφεύγονται αναφορές σε υποδείγματα και μεθόδους που δεν είναι χρήσιμα στη πτυχιακή εργασία ή στην εμπειρική εφαρμογή, εάν υπάρχει.

Εμπειρική Εφαρμογή

Η ενότητα αυτή (εάν υπάρχει) αναφέρεται στα αποτελέσματα της εμπειρικής προσέγγισης.

Στη ενότητα αυτή πρέπει να παρουσιάζονται μια σειρά από θέματα, όπως:

- Το σύνολο των δεδομένων (πού βρέθηκαν, πώς βρέθηκαν, εξαντλητικά κάθε πηγή απόκτησης δεδομένων, είδος δεδομένων, χρονικό διάστημα που καλύπτουν, τις αδυναμίες των δεδομένων, καθώς και εάν αποτελούν δεδομένα που χρησιμοποιήθηκαν σε προγενέστερες έρευνες, πιθανά για άλλες χώρες, περιπτώσεις ή/και χρονικές περιόδους).
- Το στατιστικό λογισμικό που χρησιμοποιήθηκε, π.χ. Statistical Package for Social Sciences - SPSS (προσοχή, απαγορεύεται η χρήση λογισμικού χωρίς license).
- Πολύ σύντομη αναφορά στη μέθοδο, υπόδειγμα από την προηγούμενη ενότητα (Μεθοδολογία), καθώς και τη διαχείριση των δεδομένων. Επιπλέον, πρέπει να παρουσιάζεται μια στατιστική (περιγραφική) ανάλυση αυτών των δεδομένων, η οποία θα σχολιάζεται σε σχέση με το πρόβλημα που αναλύεται.
- Τα αποτελέσματα της εφαρμογής (πίνακες ή όποια άλλη μορφή παρουσίασης κρίνεται απαραίτητη). Τα αποτελέσματα πρέπει να σχολιαστούν σε διαφορετικά επίπεδα, ταυτόχρονα:
 - (i) Από στατιστικής πλευράς
 - (ii) Συγκριτικά με τα αποτελέσματα άλλων ερευνών
- Η παρουσίαση και ο σχολιασμός πρέπει να είναι άρρηκτα συνδεδεμένα με το πρόβλημα υπό διαχείριση, αλλά και τη σχετική συζήτηση και σύγκριση με άλλες μελέτες. Επίσης, η όλη εμπειρική ανάλυση, παρουσίαση, συζήτηση αποτελεσμάτων κλπ. πρέπει να αντιστοιχούν στα Συμπεράσματα.

Εάν το αντικείμενο που διαπραγματεύεται η πτυχιακή εργασία αναφέρεται σε νομικά θέματα πρέπει να υπάρχει η απαραίτητη τεκμηρίωση, αντίστοιχη αυτών των σχετικών ακαδημαϊκών νομικών κειμένων (συγγραμμάτων, άρθρων κλπ.).

Το τελευταίο κεφάλαιο περιλαμβάνει τα **συμπεράσματα-προτάσεις** όπου συνοψίζεται ολόκληρη η εργασία με έμφαση στα αποτελέσματα που κατέληξε ο φοιτητής και γίνονται προτάσεις για περαιτέρω έρευνα. Τα συμπεράσματα πρέπει να είναι σχετικά σύντομα (περίπου σε 1 σελίδα). Η ενότητα αυτή περιλαμβάνει τα κυριότερα αποτελέσματα και συμπεράσματα της εργασίας. Στην τελευταία παράγραφο ενδείκνυται να γίνεται αναφορά σε πιθανή συνέχεια της εργασίας («μελλοντική έρευνα»): τι θα μπορούσε να γίνει στη συνέχεια από πλευράς μεθοδολογικής και θεωρητικής, διεύρυνσης της θέσης του συγγραφέα που εμφανίζεται στην πτυχιακή εργασία, συλλογής και επεξεργασίας βάσεων δεδομένων, πρακτικής, κλπ.

Στη συνέχεια παρατίθεται η βιβλιογραφία κατά αλφαβητική σειρά σύμφωνα με το πρότυπο APA (βλ. παράρτημα), η οποία καλύπτει πλήρως τις αναφορές που περιέχονται στο κείμενο της εργασίας σε κάθε συγγραφέα, ερευνητικό οργανισμό και στατιστική πηγή και ακολουθεί το γλωσσάριο (όπου απαιτείται). Εάν υπάρχουν παραρτήματα, αυτά παρατίθενται στο τέλος του κειμένου της εργασίας και οι τίτλοι τους αναφέρονται στα περιεχόμενα.

Στις επόμενες σελίδες παρουσιάζεται ένα αναλυτικό υπόδειγμα με βάση το οποίο πρέπει να αναπτύσσεται η πτυχιακή εργασία. Σκοπός του υποδείγματος είναι να δημιουργηθεί ομοιογένεια στη δομή, εμφάνιση και παρουσίαση των πτυχιακών εργασιών, οι οποίες εκπονούνται από τους φοιτητές του Τμήματος Διοίκησης Οργανισμών, Μάρκετινγκ και Τουρισμού.

Περιεχόμενα:

	Σελίδα
ΠΕΡΙΛΗΨΗ	...
ΠΕΡΙΛΗΨΗ (στη ξένη γλώσσα)	...
ΠΕΡΙΕΧΟΜΕΝΑ	
ΚΕΦΑΛΑΙΟ 1: ΕΙΣΑΓΩΓΗ	...
1.1
1.2
...
ΚΕΦΑΛΑΙΟ 2: (ΤΙΤΛΟΣ ΚΕΦΑΛΑΙΟΥ)	...
2.1
2.2
...
ΚΕΦΑΛΑΙΟ 3: (ΤΙΤΛΟΣ ΚΕΦΑΛΑΙΟΥ)	...
3.1
3.2
...
ΚΕΦΑΛΑΙΟ N: ΣΥΜΠΕΡΑΣΜΑΤΑ-ΠΡΟΤΑΣΕΙΣ	...
v.1
v.2
...
ΒΙΒΛΙΟΓΡΑΦΙΑ	...
ΠΑΡΑΡΤΗΜΑ	...

Ο ρόλος του επιβλέποντα.

Ο ρόλος του Επιβλέποντα Καθηγητή είναι να βοηθήσει και να κατευθύνει τον υποψήφιο τόσο στην επιλογή του θέματος όσο και κατά τη διάρκεια της συγγραφής της πτυχιακής εργασίας, να σχολιάζει/διορθώνει/βελτιώνει τακτικά τα κείμενα που του παραδίδει ο υποψήφιος, να τον καθοδηγήσει σε πιθανή εμπειρική εφαρμογή, καθώς και να προτείνει μια αμερόληπτη

βαθμολογία της πτυχιακής του εργασίας. Οι φοιτητές ενθαρρύνονται να έρθουν σε προσωπική επαφή (δια ζώσης) με τον επιβλέποντα.

Παρουσίαση της Πτυχιακής Εργασίας

Μετά την υποβολή της τελικής πτυχιακής εργασίας στον Επιβλέποντα, συγκαλείται η τριμελής επιτροπή αξιολόγησης της εργασίας. Η αξιολόγηση γίνεται σε δημόσια διαδικτυακή παρουσίαση ενώπιον τριμελούς επιτροπής σε ημερομηνία που προτείνεται από τον επιβλέποντα. Η παρουσίαση χωρίζεται σε δύο μέρη και κυμαίνεται χρονικά συνήθως στα 10-15 λεπτά. Ωστόσο, σημειώνεται ότι η έκταση και το βάθος της προφορικής εξέτασης είναι ανάλογα της μορφής παρουσίασης της εργασίας που σημαίνει ότι η παρουσίαση μπορεί να διαρκέσει περισσότερο από 15 λεπτά. Στο πρώτο μέρος ο φοιτητής παρουσιάζει την εργασία του στην επιτροπή όπου αναμένεται ότι η εργασία θα υποστηρίζεται οπτικά με διαφάνειες ή PowerPoint. Κατά το δεύτερο μέρος της διαδικασίας, τα μέλη της επιτροπής υποβάλουν ερωτήσεις, οι οποίες πρέπει να απαντηθούν ικανοποιητικά.

Κατά την προφορική παρουσίαση οι αξιολογητές συμπληρώνουν το Δελτίο Αξιολόγησης (βλ. παράρτημα) βαθμολογώντας τη πτυχιακή εργασία. Ο τελικός βαθμός της πτυχιακής εργασίας είναι ο μέσος όρος της βαθμολογίας των εξεταστών. Ο επιβλέπων καθηγητής αποστέλλει στο φοιτητή το Δελτίο Αξιολόγησης Πτυχιακής Εργασίας, το οποίο έχει το τελικό βαθμό καθώς και τις υπογραφές των αξιολογητών και ο φοιτητής αναλαμβάνει να το υποβάλλει στη γραμματεία.

Αντίγραφο της Πτυχιακής Εργασίας

Το έντυπο αξιολόγησης πτυχιακής (βλ. παράρτημα) υπογεγραμμένο από τα μέλη της επιτροπής, καθώς και το CD της εργασίας, παραδίδεται στην Γραμματεία του Τμήματος για λήψη πρωτοκόλλου ή αποστέλλεται με συστημένη επιστολή ή ταχυμεταφορέα (courier) στην διεύθυνση:

ΔΙΕΘΝΕΣ ΠΑΝΕΠΙΣΤΗΜΙΟ ΤΗΣ ΕΛΛΑΔΟΣ/ ΠΑΝΕΠΙΣΤΗΜΙΟΥΠΟΛΗ ΣΙΝΔΟΥ
ΓΡΑΜΜΑΤΕΙΑ ΤΜΗΜΑΤΟΣ ΔΙΟΙΚΗΣΗΣ ΟΡΓΑΝΙΣΜΩΝ, ΜΑΡΚΕΤΙΝΓΚ ΚΑΙ
ΤΟΥΡΙΣΜΟΥ
ΤΗΛ 2310013563
17ο Χλμ Θεσσαλονίκης-Σίνδου, 57400 Θεσσαλονίκη

Εφόσον η εργασία έχει αξιολογηθεί με βαθμό άνω του εννέα (9) αποστέλλεται αντίγραφο της σε ηλεκτρονική μορφή (CD ROM) στη βιβλιοθήκη του ΔιΠαΕ μαζί με το έντυπο Φόρμα Παραχώρησης (βλ. παράρτημα) στη διεύθυνση:

ΔΙΕΘΝΕΣ ΠΑΝΕΠΙΣΤΗΜΙΟ ΤΗΣ ΕΛΛΑΔΟΣ/ ΠΑΝΕΠΙΣΤΗΜΙΟΥΠΟΛΗ ΣΙΝΔΟΥ
ΚΕΝΤΡΙΚΗ ΒΙΒΛΙΟΘΗΚΗ, 17ο Χλμ Θεσσαλονίκης-Σίνδου, 57400 Θεσσαλονίκη
Οι εργασίες αποτελούν ιδιοκτησία του ΔιΠαΕ, το οποίο διατηρεί το δικαίωμα της χρήσης και αναπαραγωγής τους για διδακτικούς και ερευνητικούς σκοπούς. Η πτυχιακή εργασία ισοδυναμεί με 20 διδακτικές μονάδες στον τελικό βαθμό πτυχίου.

Αντιγραφή και/ή Λογοκλοπή

Τόσο η αντιγραφή όσο και η λογοκλοπή αποτελούν σημαντικότερα ζητήματα (ηθικά αλλά και πειθαρχικά) και θα πρέπει σε κάθε περίπτωση να αποφεύγονται. Αξίζει να σημειωθεί ότι, οι πτυχιακές εργασίες του Τμήματος Διοίκησης Οργανισμών, Μάρκετινγκ και Τουρισμού υποβάλλονται προς έλεγχο αντιγραφής και λογοκλοπής πριν την έγκριση υποστήριξής τους. Λογοκλοπή θεωρείται η αντιγραφή εργασίας κάποιου/ας άλλου/ης καθώς και η χρησιμοποίηση εργασίας άλλου/ης δημοσιευμένης ή μη χωρίς τη δέουσα αναφορά. Η λογοκλοπή ελέγχεται με τη χρήση του λογισμικού Turnitin. Το ποσοστό ομοιότητας κειμένου (Similarity) δεν θα πρέπει να ξεπερνάει το 24% στο σύνολο του κειμένου και το 6% σε κάθε μεμονωμένη πηγή. Γενικά, η εργασία θα πρέπει να εντάσσεται στην πράσινη κατηγορία σύμφωνα με την κατηγοριοποίηση του λογισμικού Turnitin:

- Blue: No matching text
- Green: One word to 24% matching text
- Yellow: 25-49% matching text
- Orange: 50-74% matching text
- Red: 75-100% matching text

ΠΑΡΑΡΤΗΜΑ

Οδηγός βιβλιογραφικών αναφορών

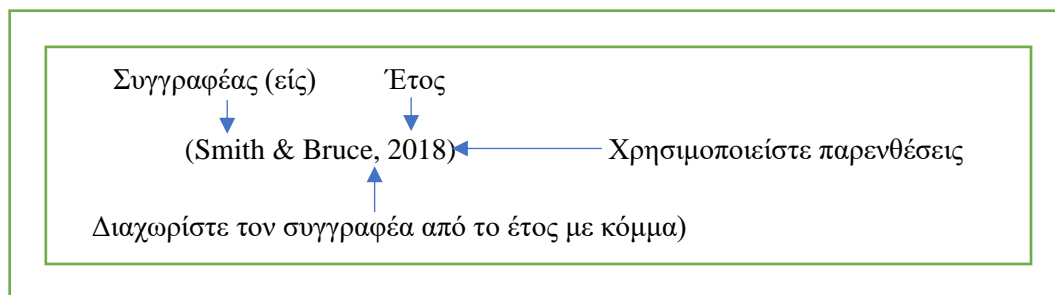
Γενικά στοιχεία

Το APA (American Psychological Association) – 7^η έκδοση, είναι ένα παρενθετικό σύστημα αναφορών της μορφής "συγγραφέας/ημερομηνία", οπότε οι αναφορές σας στο κείμενο για όλες τις μορφές (βιβλίο, άρθρο σε περιοδικό, έγγραφο στο διαδίκτυο) αποτελούνται από το επώνυμο του συγγραφέα ή των συγγραφέων και το έτος δημοσίευσης.

Τα βασικά στοιχεία μιας αναφοράς στο κείμενο στο APA:

- Συμπεριλάβετε τον συγγραφέα ή τους συγγραφείς και το έτος δημοσίευσης.
- Χρησιμοποιήστε παρενθέσεις.

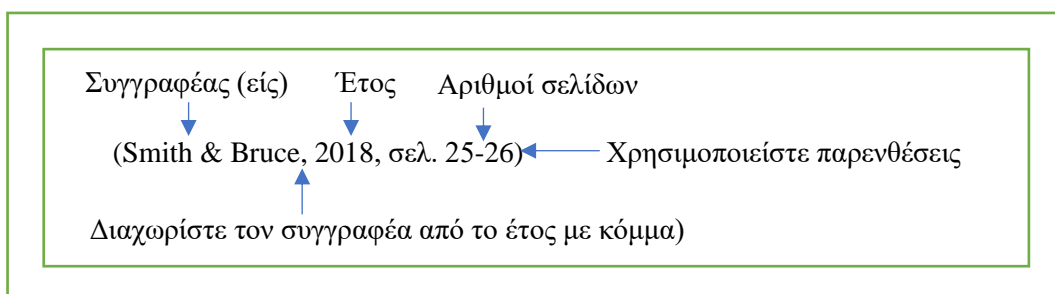
Παράδειγμα: (Smith & Bruce, 2018)



Εάν παραθέτετε απευθείας από έναν συγγραφέα, πρέπει να συμπεριλάβετε τον αριθμό της σελίδας ή της παραγράφου του αποσπάσματος στην παραπομπή στο κείμενό σας. Ανατρέξτε στην ενότητα "Παραθέματα" παρακάτω για περισσότερες συμβουλές σχετικά με την προσθήκη παραθεμάτων στην εργασία σας.

- Συμπεριλάβετε τον συγγραφέα ή τους συγγραφείς, το έτος δημοσίευσης και τον αριθμό σελίδας ή παραγράφου του αποσπάσμάτος σας.
- Χρησιμοποιήστε στρογγυλές αγκύλες.

Παράδειγμα: (Smith & Bruce, 2018, σελ. 25-26)



Όταν παραθέτετε πολλαπλά έργα στην ίδια παρένθεση, οι παραπομπές παρουσιάζονται με αλφαβητική σειρά, χωρισμένες με κόμμα.

Π.χ.

Σε γενικές γραμμές, η βιβλιογραφία γύρω από τον εθελοντισμό έχει επικεντρωθεί στις ευκαιρίες και τις προκλήσεις του εθελοντισμού και μια ιδιαίτερη εστίαση στον εθελοντή (Guttentag, 2009; McGehee, 2012; McIntosh & Zahra, 2007; Sin, 2009; Wearing, 2001; Wearing, Young, & Everingham, 2017).

Το παραπάνω παράδειγμα προέρχεται από τη σελίδα 2 του:

Ocañas A. R., Thomsen J. M. (2023), Challenges and opportunities of voluntourism conservation projects in Peru's Madre de Dios region. *Tourism Management Perspectives*, 45, 101046. <https://doi.org/10.1016/j.tmp.2022.101046>.

Κατάλογος αναφορών

Όλες οι παραπομπές εντός του κειμένου θα πρέπει να παρατίθενται στον κατάλογο αναφορών στο τέλος του εγγράφου σας. Σκοπός της καταχώρησης του καταλόγου αναφορών είναι να περιέχει όλες τις πληροφορίες που χρειάζεται ο αναγνώστης της εργασίας σας για να παρακολουθήσει τις πηγές σας. Μια σημαντική αρχή στην αναφορά είναι να είστε συνεπείς.

Κατά τη σύνταξη του καταλόγου αναφορών APA, θα πρέπει:

- Να απαριθμείτε τις αναφορές σε μια νέα σελίδα με κεντραρισμένη επικεφαλίδα με τίτλο: Βιβλιογραφικές Αναφορές.
- Να συμπεριλάβετε όλες τις αναφορές σας, ανεξαρτήτως μορφής, π.χ. βιβλία, άρθρα περιοδικών, διαδικτυακές πηγές, σε μία αλφαβητική λίστα από το Α έως το Ω.
- Ταξινομήστε τις καταχωρίσεις αλφαβητικά με βάση το επώνυμο του/των συγγραφέα/ων.
- Αναφέρετε έργα χωρίς συγγραφέα κάτω από την πρώτη σημαντική λέξη του τίτλου.
- Εσοχή στη δεύτερη και στις επόμενες γραμμές κάθε καταχώρησης (5-7 κενά).
- Χρησιμοποιήστε διπλό διάστιχο.
- Σημειώστε ότι όλες οι παραπομπές στο APA τελειώνουν με τελεία, εκτός αν η παραπομπή τελειώνει με URL ή DOI.

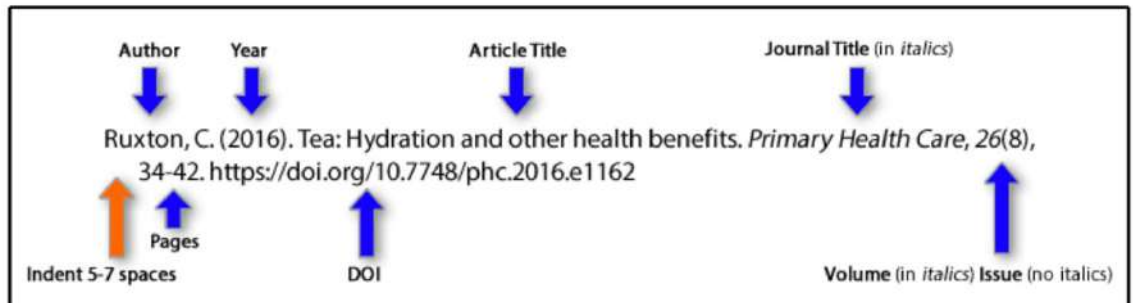
Περιοδικό

Μια βασική καταχώριση του καταλόγου αναφορών για ένα άρθρο σε περιοδικό στο APA πρέπει να περιλαμβάνει:

- Συγγραφέας ή συγγραφείς. Το επώνυμο ακολουθείται από τα αρχικά του ονόματος.
- Έτος δημοσίευσης του άρθρου (σε παρενθέσεις).
- Τίτλος του άρθρου.
- Τίτλος περιοδικού (με πλάγια γράμματα).

- Τόμος του περιοδικού (με πλάγια γράμματα).
- Τεύχος του περιοδικού (χωρίς πλάγια γράμματα).
- Σελίδα του άρθρου.
- DOI (παρουσιάζεται ως υπερσύνδεσμος, π.χ. <https://doi.org/xxxxx>).
- Η πρώτη γραμμή κάθε παραπομπής προσαρμόζεται αριστερά. Κάθε επόμενη γραμμή ξεκινάει με εσοχή κατά 5-7 διαστήματα.

Παράδειγμα: Ruxton, C. (2016). Tea: Hydration and other health benefits. *Primary Health Care*, 26(8), 34-42. <https://doi.org/10.7748/phc.2016.e1162>

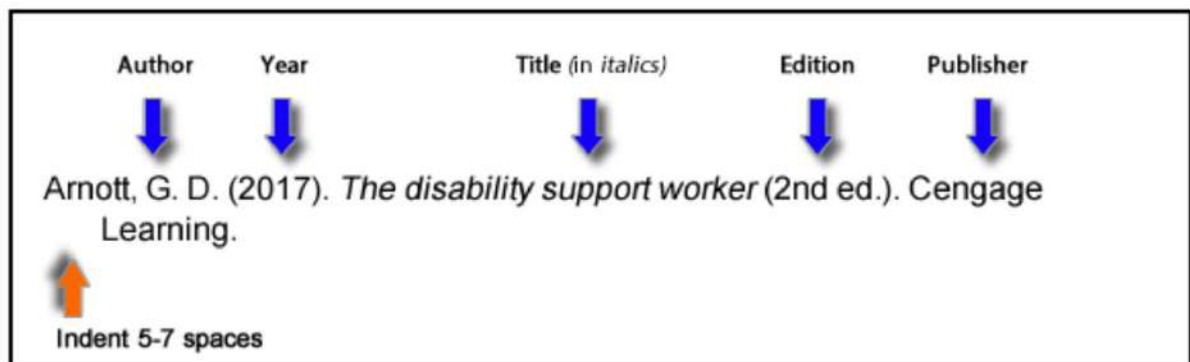


Βιβλίο

Μια βασική καταχώριση σε κατάλογο αναφοράς για ένα βιβλίο στο APA πρέπει να περιλαμβάνει:

- Συγγραφέας ή συγγραφείς. Το επώνυμο ακολουθείται από τα αρχικά του ονόματος.
- Έτος έκδοσης του βιβλίου (σε παρενθέσεις).
- Τον τίτλο του βιβλίου (με πλάγια γράμματα).
- Έκδοση (σε παρενθέσεις), εάν είναι διαφορετική από την πρώτη έκδοση.
- Εκδότης.
- DOI (όταν ένα βιβλίο έχει DOI, αυτό πρέπει να περιλαμβάνεται, ακόμη και αν αναφέρεστε σε έντυπο βιβλίο).
- Η πρώτη γραμμή κάθε παραπομπής προσαρμόζεται αριστερά. Κάθε επόμενη γραμμή εσοδεύει κατά 5-7 διαστήματα.

Παράδειγμα: Arnott, G. D. (2017). *The disability support worker* (2nd ed.). Cengage Learning.



Παράφραση

Η παράφραση είναι όταν συνοψίζετε τα λόγια ή εκφράζετε τις ιδέες του συγγραφέα ή των συγγραφέων με δικά σας λόγια. Όταν παραφράζετε πρέπει να αναφέρετε την αρχική πηγή στο κείμενο του γραπτού σας. Συμπεριλάβετε το επώνυμο του συγγραφέα και το έτος δημοσίευσης σε παρενθέσεις, ή αν συμπεριλάβετε το όνομα του συγγραφέα(-α) οπουδήποτε στην πρόταση, τοποθετήστε το έτος δημοσίευσης σε παρενθέσεις δίπλα στο όνομα του συγγραφέα, π.χ. (Leskowitz, 2017) ή Leskowitz (2017).

Κατά την παράφραση υπάρχουν περισσότεροι από ένας τρόποι για να τοποθετήσετε την παραπομπή μέσα στο κείμενό σας.

Παραπομπή στην αρχή

Ο Leskowitz (2017) περιγράφει τις υπερβατικές καταστάσεις που βιώνουν οι αθλητές ...

Παραπομπή στη μέση

... ο αθλητισμός θεωρείται ως ένα πνευματικό μονοπάτι (Leskowitz, 2017), το οποίο ακολουθείται συχνά στη Δύση.

Παραπομπή στο τέλος

... αθλητές χρησιμοποιώντας τεχνικές προσαρμοσμένες από την ολιστική και συμπληρωματική ιατρική (Leskowitz, 2017).

Διαφορετικές μέθοδοι παραπομπής μπορεί να αναδείξουν τη σημασία του συγγραφέα ή να δώσουν μεγαλύτερη βαρύτητα στις πληροφορίες.

Παραπομπές με κύριο ρόλο του συγγραφέα

Στην έρευνά του, ο Leskowitz (2017) διερευνά την ενσυνειδητότητα, τη βιοανάδραση ...

Παραπομπές με κυρίαρχη την πληροφορία

... εφαρμόζοντας τις σύγχρονες εξελίξεις στην ολιστική και συμπληρωματική ιατρική (Leskowitz, 2017).

Συμπερίληψη αριθμών σελίδων σε μια παραφρασμένη παραπομπή

Παρόλο που το APA 7ο δεν απαιτεί αριθμούς σελίδων όταν παραφράζετε την εργασία κάποιου άλλου, μπορείτε να επιλέξετε να συμπεριλάβετε αριθμούς σελίδων, ιδίως όταν πρόκειται για ένα μακροσκελές ή πολύπλοκο έγγραφο.

Μια σειρά από ολιστικές πρακτικές και διαθέσεις μπορούν να εφαρμοστούν κατά την προπόνηση ή την προπόνηση αθλητών για να αυξηθεί η πιθανότητα οι αθλητές να μπουν στη "Ζώνη" (Leskowitz, 2017, σ. 324).

Άμεσα αποσπάσματα

Για άμεσα αποσπάσματα μικρότερα των 40 λέξεων, ενσωματώστε τα στο κείμενο και περικλείστε το απόσπασμα με διπλά εισαγωγικά, π.χ.

Αφηγηματικό απόσπασμα (όπου οι συγγραφείς κατονομάζονται στην πρότασή σας):

Ο Webber (2018) καταλήγει στο συμπέρασμα ότι "η αντιμετώπιση του ζητήματος της σχολικής εγκατάλειψης δεν επηρεάζει μόνο το εκπαιδευτικό σύστημα, αλλά μπορεί επίσης να χρησιμεύσει ως προσπάθεια πρόληψης για τα συστήματα πρόνοιας, ψυχικής υγείας και σωφρονισμού" (σελ. 82).

Παρενθετικό απόσπασμα (όπου τα στοιχεία της παραπομπής παρουσιάζονται σε παρένθεση μετά το απόσπασμα):

"Η αντιμετώπιση του ζητήματος της σχολικής εγκατάλειψης δεν επηρεάζει μόνο το εκπαιδευτικό σύστημα, αλλά μπορεί επίσης να χρησιμεύσει ως προσπάθεια πρόληψης για τα συστήματα πρόνοιας, ψυχικής υγείας και σωφρονισμού" (Webber, 2018, σ. 82).

Για άμεσα αποσπάσματα 40 ή περισσότερων λέξεων ξεκινήστε σε νέα γραμμή και κάντε εσοχή σε ολόκληρο το μπλοκ ~1 cm από τα αριστερά, μην προσθέσετε κανένα επιπλέον διάστημα πριν ή μετά το απόσπασμα. Ολόκληρο το απόσπασμα θα πρέπει να έχει διπλό διάστιχο. Δεν απαιτούνται εισαγωγικά π.χ:

Άλλοι έχουν αντικρούσει αυτή την άποψη, προτείνοντας:

Αυτά τα ζητήματα υπερφόρτωσης μπορούν να φτάσουν σε όλη τη διάρκεια της ζωής και να επηρεάσουν τα άτομα με πολλούς τρόπους. Καθώς συνεχίζουν να αναδύονται σχετικά ζητήματα, οι σύμβουλοι θα πρέπει να γνωρίζουν τα πιθανά προβλήματα ψυχικής υγείας που απορρέουν από την τεχνολογική υπερφόρτωση και να συνεχίσουν να ερευνούν και να αναπτύσσουν τις δεξιότητες που απαιτούνται για αποτελεσματικές παρεμβάσεις. Στην ψηφιακή εποχή, αυτές οι ικανότητες θα είναι ζωτικής σημασίας για να βοηθήσουν τους πελάτες να ανακτήσουν και να διατηρήσουν μια υγιή ισορροπία μεταξύ ζωής, εργασίας και τεχνολογίας. (Scott et al., 2017, σ. 605)

Πίνακες και εικόνες

Οι **εικόνες** περιλαμβάνουν γραφήματα, διαγράμματα, χάρτες, σχέδια και φωτογραφίες.

Οι **πίνακες** είναι αριθμητικές τιμές ή κείμενο που εμφανίζονται σε σειρές και στήλες.

Όταν συμπεριλαμβάνετε σχήματα ή πίνακες στην εργασία σας, λάβετε υπόψη σας:

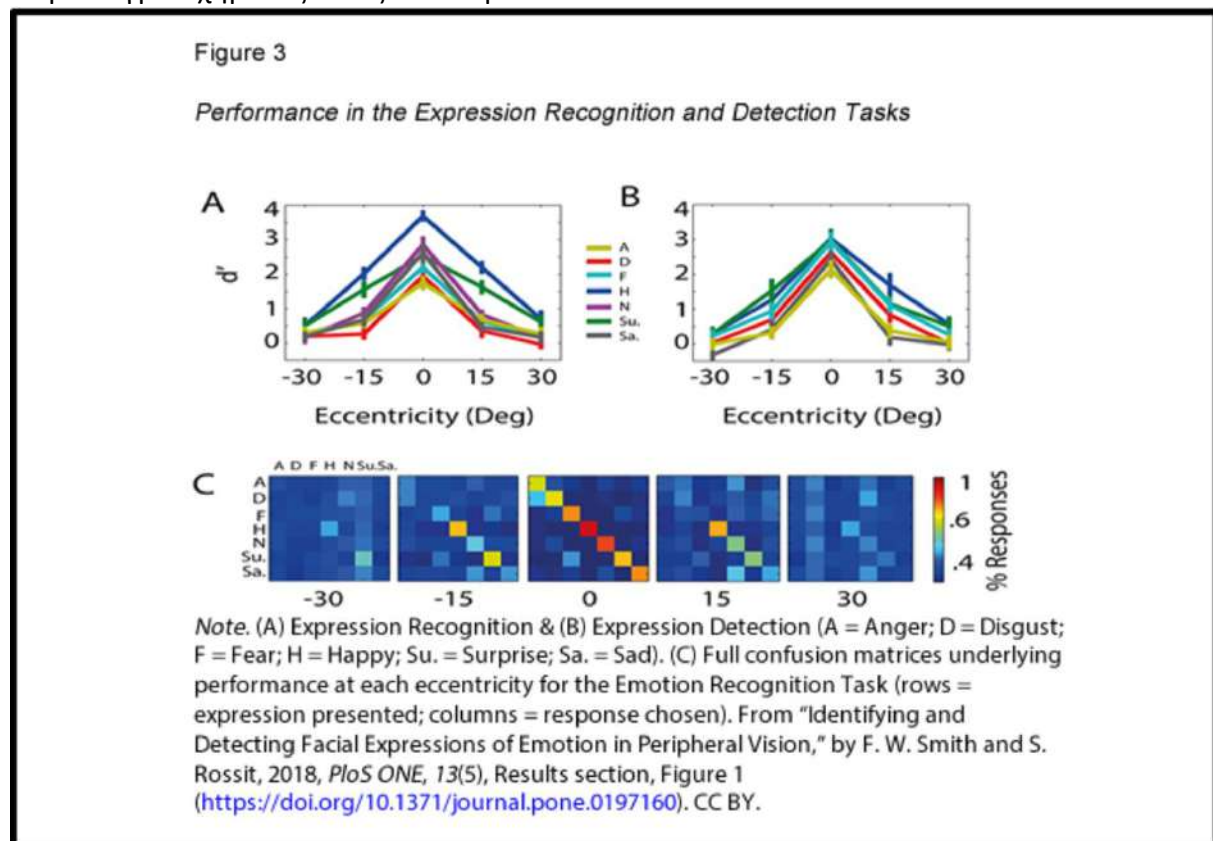
- Όλα τα σχήματα και οι πίνακες πρέπει να αναφέρονται στο κύριο μέρος του κειμένου.
- Αριθμήστε όλα τα σχήματα και τους πίνακες με τη σειρά που εμφανίζονται πρώτα στο κείμενο.
- Να αναφέρεστε σε αυτά στο κείμενο με τον αριθμό τους. Για παράδειγμα:

Όπως φαίνεται στον πίνακα 4...

ή

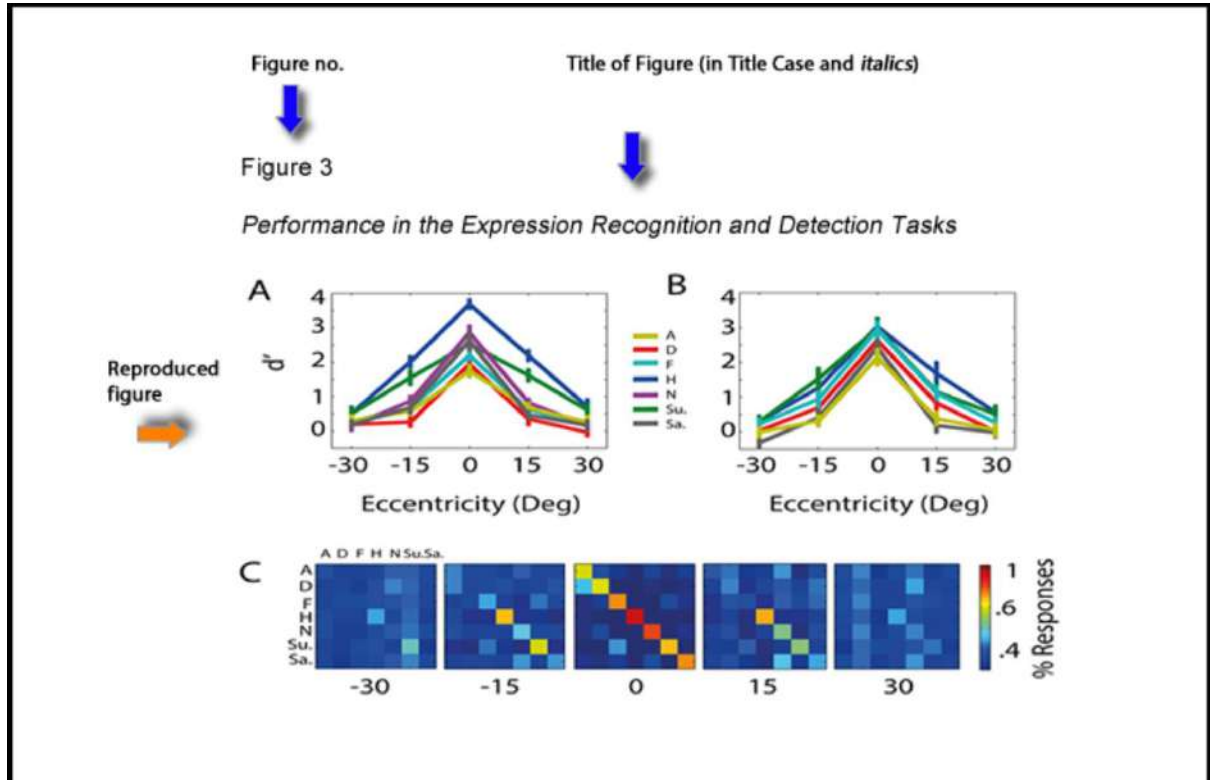
Όπως απεικονίζεται στο σχήμα 3...

Παράδειγμα σχήματος εντός του κειμένου



Κάθε εικόνα πρέπει να συνοδεύεται από έναν συνοπτικό τίτλο που παρέχει μια σύντομη αλλά σαφή εξήγηση του περιεχομένου της, ο οποίος παρουσιάζεται ακριβώς κάτω από τον αριθμό της εικόνας και πάνω από την ίδια την εικόνα. Ο τίτλος δίνεται με κεφαλαία και πλάγια γράμματα.

Σχήμα 3: Τίτλος σχήματος ή πίνακα



Όταν αναπαράγετε μια εικόνα ή έναν πίνακα από άλλη πηγή, πρέπει επίσης να συμπεριλάβετε μια αναφορά (Creative Commons ή copyright), η οποία παρουσιάζεται σε μια σημείωση ακριβώς κάτω από την εικόνα/τον πίνακα. Η αναφορά θα ακολουθεί τυχόν επεξηγηματικές σημειώσεις που απαιτούνται για το σχήμα.

Η αναφορά για ένα σχήμα που αναπαράγεται από άρθρο περιοδικού ανοικτής πρόσβασης με άδεια Creative Commons πρέπει να περιλαμβάνει:

- "Από" όταν αναδημοσιεύεται το σχήμα ή "Προσαρμοσμένο από" όταν προσαρμόζεται.
- Τίτλος του άρθρου, σε κεφαλαίο τίτλο και διπλά εισαγωγικά " "
- από τον/τους συγγραφέα/ες. Το(α) πρώτο(α) αρχικό(α) ακολουθούμενο(α) από το επώνυμο
- Έτος δημοσίευσης
- Τίτλος περιοδικού, σε κεφαλαία και πλάγια γράμματα
- Τόμος (με πλάγια γράμματα) και αριθμός τεύχους σε παρενθέσεις
- Αριθμός σελίδας του αρχικού σχήματος. (Όταν δεν υπάρχουν αριθμοί σελίδων χρησιμοποιήστε τίτλους ενοτήτων και αριθμούς παραγράφων)
- DOI ή URL, σε παρενθέσεις
- Άδεια χρήσης Creative Commons

Αναφορά σε νόμο

Η παρενθετική παραπομπή έχει τη μορφή (Νόμος 4256/2014, άρθρο 2, παρ. 5α)

Ενώ η βιβλιογραφική αναφορά έχει τη μορφή

Νόμος 4256/2014, άρθρο 2, παρ. 5α, Τουριστικά πλοία και άλλες διατάξεις,
Εφημερίδα της Κυβερνήσεως της Ελληνικής Δημοκρατίας (ΦΕΚ 92/Α'/14-4-
2014)

Αναφορά σε ιστοσελίδα

Παραπομπή εντός του κειμένου σε ιστοσελίδα (Επίθετο συγγραφέα, έτος).

Αναφορά στον κατάλογο βιβλιογραφικών αναφορών:

Επίθετο, Αρχικό ονόματος. (Έτος, μήνας, ημέρα). *Τίτλος άρθρου*. Τίτλος σελίδας URL

ΔΙΕΘΝΕΣ ΠΑΝΕΠΙΣΤΗΜΙΟ ΤΗΣ ΕΛΛΑΔΟΣ
ΙΔΡΥΜΑΤΙΚΟ ΚΑΤΑΘΕΤΗΡΙΟ «ΕΥΡΗΚΑ» -
ΔΗΛΩΣΗ ΠΑΡΑΧΩΡΗΣΗΣ ΠΡΟΣ ΧΡΗΣΗ

Α) ΠΤΥΧΙΑΚΗ ΕΡΓΑΣΙΑ

Β) ΔΙΠΛΩΜΑΤΙΚΗ ΕΡΓΑΣΙΑ (Π.Μ.Σ)

Γ) ΔΙΔΑΚΤΟΡΙΚΗ ΔΙΑΤΡΙΒΗ

Δ) ΑΛΛΟ.....

Σήμερα/...../..... παρέδωσα στην Κεντρική Βιβλιοθήκη Σίνδου (πρώην ΑΤΕΙ Θεσσαλονίκης) ένα αντίτυπο της σε ηλεκτρονική μορφή (Cd-Rom/DVD) με τα ακόλουθα στοιχεία:

1. Τίτλος:.....

2. Όνοματεπώνυμο Συγγραφέα:.....

3. E-mail & Τηλ. Επικοινωνίας:.....

4. Επιβλέπων Καθηγητής:.....

5. Σχολή / Τμήμα:.....

6. Π.Π.Σ./ Π.Μ.Σ./Π.Δ.Σ......

(Πτυχιακή ή Διπλωματική Εργασία ή Διδακτορική Διατριβή)

7. Αριθμός Μητρώου: 8. Βαθμός Εργασίας:

Με την παρούσα δήλωση: Κατανοώ ότι η παραχώρηση της εργασίας μου στο αρχείο της Βιβλιοθήκης του Ιδρύματος είναι υποχρεωτική και δηλώνω ότι είμαι κάτοχος των πνευματικών δικαιωμάτων αυτής της εργασίας και ότι από όσα γνωρίζω η εργασία μου δε συκοφαντεί πρόσωπα, ούτε προσβάλλει τα πνευματικά δικαιώματά τους.

Επιλέξτε ένα από τα παρακάτω «Α» ή «Β» ή «Γ»:

Α) Παραχωρώ στη Βιβλιοθήκη το δικαίωμα δημοσίευσης της ηλεκτρονικής μορφής της εργασίας στο Ιδρυματικό Καταθετήριο στο Διαδίκτυο για εκπαιδευτική, ερευνητική και ιδιωτική χρήση και όχι για εμπορική εκμετάλλευση **από την ημέρα της κατάθεσής της**

Επισημαίνεται ότι η συγκεκριμένη επιλογή διασφαλίζει τον/τη συγγραφέα καθώς συμβάλλει στον περιορισμό του φαινομένου της λογοκλοπής. Κατά την ανάρτηση της εργασίας προβάλλεται η ημερομηνία καταχώρισής της και συνεπώς οποιαδήποτε χρήση της χωρίς βιβλιογραφική παραπομπή μπορεί να εντοπιστεί εύκολα από μηχανές αναζήτησης του Διαδικτύου και από εργαλεία εντοπισμού λογοκλοπής.

Β) Παραχωρώ στη Βιβλιοθήκη το δικαίωμα δημοσίευσης της ηλεκτρονικής μορφής της εργασίας στο Ιδρυματικό Καταθετήριο στο Διαδίκτυο για εκπαιδευτική, ερευνητική και ιδιωτική χρήση και όχι για εμπορική εκμετάλλευση **6 μήνες μετά την κατάθεσή της**

Γ) Παραχωρώ την παρούσα εργασία στη Βιβλιοθήκη **μόνο για αρχειακή χρήση** και δεν παραχωρώ κανένα άλλο δικαίωμα χρήσης της

Ο/Η Δηλών/ούσα

Γραφείο Ιδρυματικού «ΕΥΡΗΚΑ» : Τηλ. 2310 013699

[Υπογραφή]

ΑΡ. ΠΡΩΤ.:ΔΟΜΤΦ.Σ

ΗΜΕΡ.:_____

ΔΙΕΘΝΕΣ
ΠΑΝΕΠΙΣΤΗΜΙΟ
ΤΗΣ ΕΛΛΑΔΟΣ**ΠΡΑΚΤΙΚΟ Αξιολόγησης Πτυχιακής Εργασίας****Οι υπογεγραμμένοι**

1. _____ Εισηγητής
 2. _____ Μέλος
 3. _____ Μέλος

Η Επιτροπή αξιολόγησης της Πτυχιακής Εργασίας τ_____ φοιτητή/τρια _____
 _____ του _____ Α/Μ
 _____ με

θέμα: _____

_____ του τμήματος Διοίκησης Οργανισμών, Μάρκετινγκ & Τουρισμού, αφού εξέτασε την πτυχιακή εργασία κατά τα ισχύοντα, την κρίνουν Ελλιπή ή Επιτυχή (*) ομόφωνα ή κατά πλειοψηφία (*), και την βαθμολογούν με:

1 _____, 2 _____, 3 _____ αντίστοιχα (αριθ/κώς και ολογράφως). Μέσος όρος βαθμολογίας _____

Θεσσαλονίκη _____

Η ΕΠΙΤΡΟΠΗ

1. _____ (υπογραφή)
 2. _____ «
 3. _____ «

ΑΡ. ΠΡΩΤ.:ΔΟΜΤΦ.Σ

ΗΜΕΡ.: _____



ΔΙΕΘΝΕΣ
ΠΑΝΕΠΙΣΤΗΜΙΟ
ΤΗΣ ΕΛΛΑΔΟΣ

ΣΧΟΛΗ ΟΙΚΟΝΟΜΙΑΣ ΚΑΙ ΔΙΟΙΚΗΣΗΣ
ΤΜΗΜΑ ΔΙΟΙΚΗΣΗΣ ΟΡΓΑΝΙΣΜΩΝ ΜΑΡΚΕΤΙΝΓΚ ΚΑΙ ΤΟΥΡΙΣΜΟΥ

ΔΗΛΩΣΗ ΑΝΑΛΗΨΗΣ ΠΤΥΧΙΑΚΗΣ ΕΡΓΑΣΙΑΣ

Ο/Η [Κάντε κλικ ή πατήστε εδώ για να εισαγάγετε κείμενο.](#) Του [Κάντε κλικ ή πατήστε εδώ για να εισαγάγετε κείμενο.](#) Φοιτητής/Φοιτήτρια του τμήματος
Διοίκησης Οργανισμών, Μάρκετινγκ και Τουρισμού με Α/Μ
 δηλώνω ότι επιθυμώ να αναλάβω την πτυχιακή μου
εργασία με θέμα:

[Κάντε κλικ ή πατήστε εδώ για να εισαγάγετε κείμενο.](#) (Ελληνικά)

[Κάντε κλικ ή πατήστε εδώ για να εισαγάγετε κείμενο.](#) (Αγγλικά)

Επιβλέπων Καθηγητής: [Κάντε κλικ ή πατήστε εδώ για να εισαγάγετε κείμενο.](#)

Ο επιβλέπων Καθηγητής

Ο/Η ΦΟΙΤΗΤ.....

ΕΞΩΦΥΛΛΟ ΕΡΓΑΣΙΑΣ



ΣΧΟΛΗ ΟΙΚΟΝΟΜΙΑΣ ΚΑΙ ΔΙΟΙΚΗΣΗΣ

ΤΜΗΜΑ ΔΙΟΙΚΗΣΗΣ ΟΡΓΑΝΙΣΜΩΝ ΜΑΡΚΕΤΙΝΓΚ ΚΑΙ ΤΟΥΡΙΣΜΟΥ

ΘΕΜΑ (TIMES NEW ROMAN, 16pt, bold)

ΠΤΥΧΙΑΚΗ ΕΡΓΑΣΙΑ ΤΟΥ / ΤΗΣ

(TIMES NEW ROMAN, 14pt, bold)

ΘΕΣΣΑΛΟΝΙΚΗ, ΜΗΝΑΣ, ΕΤΟΣ (TIMES NEW ROMAN, 12pt)